

Ferm

Baal - Begijnendijk - Betekom
Grootlo - Schriek - Werchter

Respecteer de geldende coronamaatregelen van de overheid én het verkeersreglement.

Wees een voorzichtige en (corona)veilige deelnemer.
Draag een mondkapje als je geen 1,5 m afstand kan houden.

Voetgangers, wandel rechts op het voetpad of op de begaanbare gelijkgrondse berm. Is er geen voetpad of gelijkgrondse berm?

Stap dan op het fietspad aan de linkerkant van de weg en verleen voorrang aan de fietsers.

Is er ook geen fietspad? Wandel dan zo links mogelijk en achter elkaar.

Fietsers, hou je aan het verkeersreglement. Rij op het fietspad en wees extra voorzichtig en waakzaam bij het oversteken van een straat. Gebruik de oversteekplaatsen als er zijn, ook al liggen die enkele meters van het kruispunt!

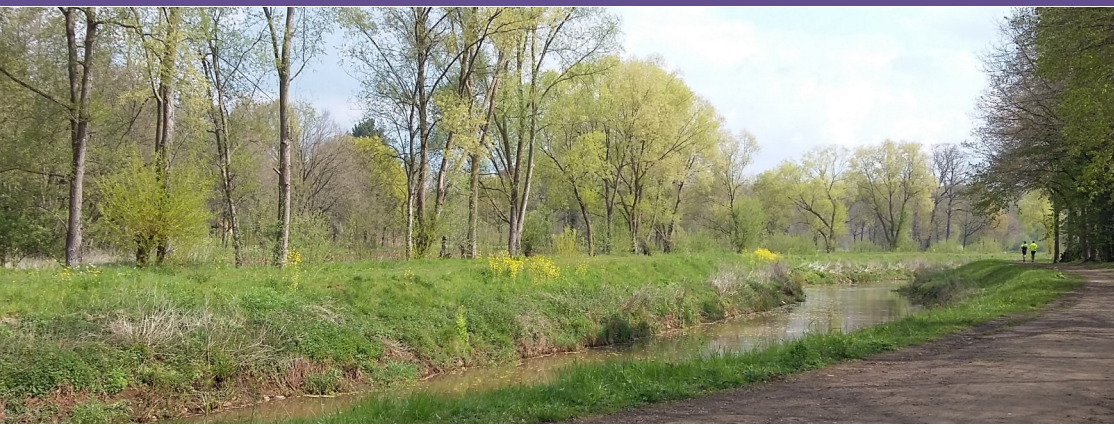
Afkortingen bij wegbeschrijvingen

Kp: kruispunt - rd: rechtdoor

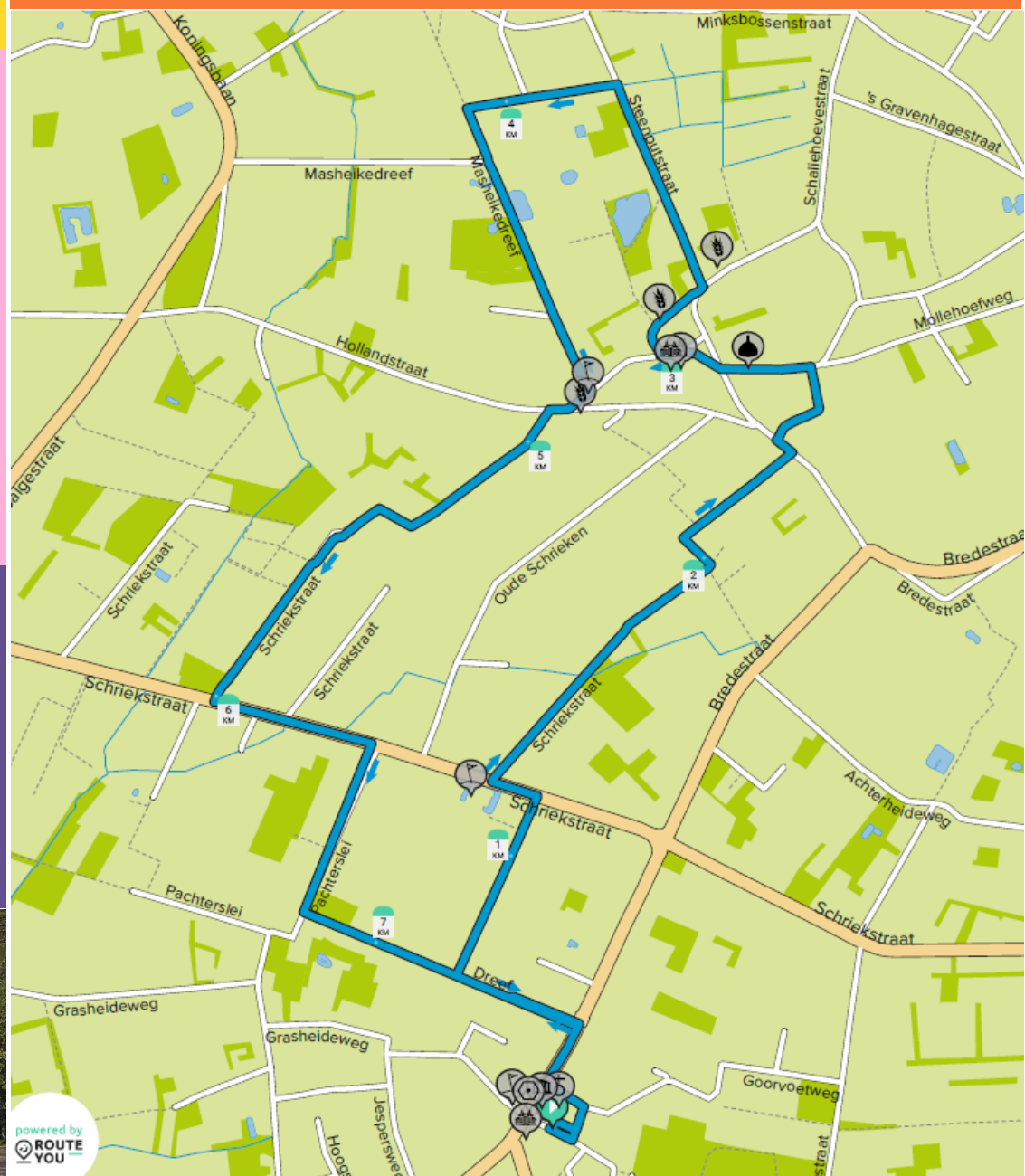
T: je komt uit een weg die (bijna) loodrecht op een andere straat uitkomt en waar je dus links of rechts moet kiezen.

Fkp: fietsknooppunt en wkp: wandelknooppunt.

(Straatnaam) of een straatnaam tussen haakjes betekent dat je in die straat komt maar dat daar op die plek geen straatnaambord staat.



Ferm buurt



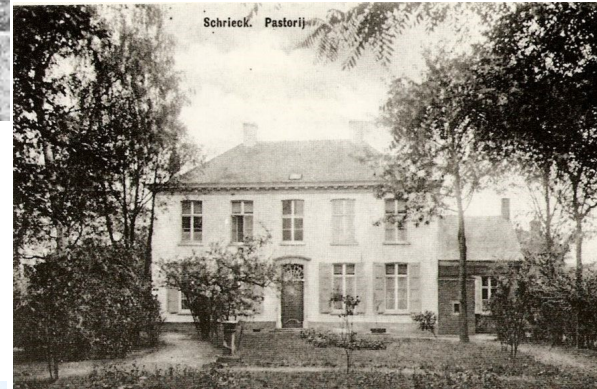


Het Kasteelpad leidt ons langs het zogenaamd *Kasteel* van Schriek, kasteelhoeve uit 1731, eigendom van familie van der Stegen, heersers over de Heerlyckheid Schriek. Pas in 1926 ging het kasteel over in andere handen en in 1946 werd het verkocht voor afbraak. De bijgebouwen bleven gespaard en vormen nu een hoeve met haar kenmerkende en natuurlijke ringgracht.



Start op het kerkplein van Schriek. Lees de algemeenheden op de buitenkaft. Er zijn onderweg geen wegwijzers die het parcours aangeven. Het parcours is niet geschikt voor kinderwagens en rolstoelen.

Op de plaats van de parking, tussen de kerk en het parochiecentrum, stond vroeger de monumentale pastorie, in 1776 gebouwd door pastoor Adrianus Snoecks. Een snoek is afgebeeld op de trappaal. Sinds 1970 staat deze pastorie in zijn oorspronkelijke stijl - met de bakstenen tuinmuur en de mooie binnentuin - in het openluchtmuseum van Bokrijk.



Sla van op het kerkplein rechts af naar de Leo Kempenaersstraat.
Sla links af naar de Dreef.

Als je de Dreef opgaat - tot 1930 omzoomd door imposante loofbomen - betreed je het vroegere kasteeldomein. De Dreef vormde de verbinding tussen het kasteel en de kerk. Zo konden de dames in de schaduw van de bomen wandelen om hun mooie witte huid te beschermen: hét privilege van gegoede kringen tegenover het gewone bruingebrande boerenfolk.

Sla na ongeveer 300 m rechts af naar Buurtweg 34.



Wanneer je in de Dreef de brede grasweg rechts inslaat, wandel je met wat fantasie naar het kasteel van weleer. Waan je in de 19de eeuw en beeld je in: een imposante beukendreef, het kasteel met zijn bijgebouwen, uitgestrekte bosjes rododendrons, een

dicht eikenbos én ... de beruchte doolhof. De doolhof was door iedereen gekend, slechts weinigen zijn er in geweest. Een reuzegrote rodomdronstruik zou zelfs een jeneverstokerij verborgen gehouden hebben.

T: sla links af (Schriekstraat). Volg de berm ongeveer 100 m - geniet van het 'kasteel' en steek over en sla rechts af naar Schriekstraat.

T: veldweg linksaf en na de bocht van 90° naar rechts, rd volgen.

T: sla links af (Schaliehoevestraat).

Eerste straat rechts afslaan.

T: sla links af (Hollandstraat).

De voormalige brouwerij 'In de Kroon', met omhaagde voortuin, was vroeger een wijngisterij en het geboortehuis van Frans Coeckelbergs (°1859 - †1918). Onder het



pseudoniem Frans Zand publiceerde hij verhalen, sagen en legenden die een duidelijk 19de-eeuws tijdsbeeld geven van de aspiraties, angsten en (bij)geloof van de bescheiden bevolking van de Zuiderkempen.

De Hollandstraat verwijst naar de vroegere vee-route die vanuit Holland naar de veemarkt in Mechelen liep.

Hier was een laatste rustplaats voor het vee en de kooplui.

Kp: steek over (Schaliehoevestraat) en ga verder door de Hollandstraat.

Sla eerste straat rechts af: Schaliehoevestraat.

De Steenputstraat verwijst naar vroegere kleiputten. In 1909 werd hier een steenbakkerij opgericht met drie ovens.

In de ondergrond bevinden zich afzettingen van de Boomse klei.

Sla links af naar de Steenputstraat.

T: sla links af naar Masheikedreef. Volg tot einde.

Op de hoek met de Masheikedreef bevindt zich de kapel Onze-Lieve-Vrouw van Hal uit 1894.



Sla rechts af naar Hollandstraat.

Sla links af naar de veldweg richting Schriekstraat.

Blijf de veldweg volgen tot T.

T: sla links af (naar de Schriekstraat).

Sla de tweede straat rechts af: Pachterslei.

Sla links af naar de Dreef.

T: rechts af in Leo Kempenaersstraat en naar kerkplein.



Sint-Jan Baptistkerk. Waarschijnlijk heeft Gilis Berthout, Heer van Mechelen, na 1303 de kerk van Schriek laten oprichten toen Schriek een zelfstandige parochie werd. Van deze eerste kerk, die destijds reeds vijf altaren bezat, is alleen de witte zandstenen toren overgebleven. De rondboogvormige portaaldeur herinnert aan de Romaanse bouwstijl. Na een blikseminslag werden in 1687-1688 bij herstellingswerken aan de toren en voorgevel gotische elementen toegevoegd: galmgaten en vensters en renaissancestructuren: speklagen van baksteen.

Tijdens de Franse Revolutie, vanaf 1794, werden de zijbeuken verbreed en verhoogd en tot vooraan gelijk met de toren doorgetrokken. Het geheel kwam zo onder een groot zadeldak.

Tijdens de vergroting van 1844 werden de brede kruisbeuk, een hoger koor met ronde apsis, twee ingewerkte zijaltaren en de sacristieën bijgebouwd. Sedertdien heeft de kerk opnieuw een grondplan in Latijns kruis.

Met heel veel dank aan Maria Verschueren die de kasteel- en de uilenwandering afstapte en aanpaste voor Ferm Schriek.

Met dank ook aan het bestuur van Davidsfonds van Schriek die deze wandelingen in 1991 al samenstelde en in 2004 opnieuw uitgaf in brochurevorm n.a.v. hun 75 jarig bestaan.